

# Walcheren van de kaart



## Tweemaal Koudekerke in tropisch Azië

### Parelrivier

De Zhujiang of Parelrivier is een zeearm in het zuiden van China, tussen de voormalige Portugese kolonie Macau en de vroegere Britse kolonie Hongkong. Aan de oostzijde van het estuarium vinden we

de Oost-Indische Compagnie (VOC). Het jacht werd in de periode 1655-1661 ingezet voor de intra-Aziatische scheepvaart. De tochten die het vaartuig maakte, gingen langs de kusten van Indochina, China, Japan en Nederlands-Indië.

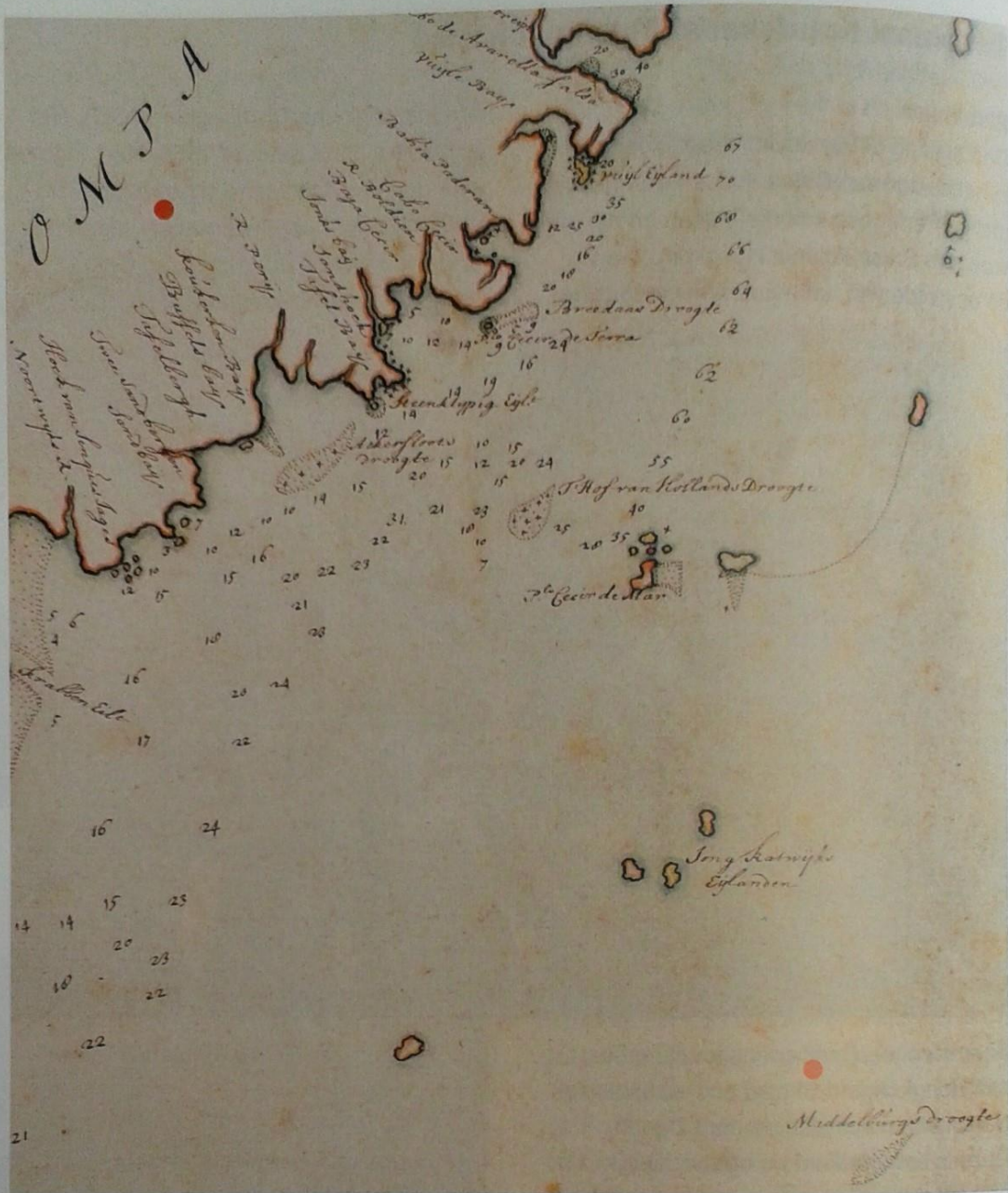


Shenzhen, een miljoenenstad die grenst aan Hongkong. In Shenzhen's stadsdistrict Nanshan bevindt zich de berg Danan. Deze is beroemd om de ogenschijnlijk ontelbare traptreden die zijn aangelegd tot aan de top. Na een lange, inspannende klim is niet alleen een Chinese tempel maar ook een prachtig uitzicht over de baai en de steden Shenzhen en Hongkong de beloning.

In de zeventiende eeuw werd de berg aan de Parelrivier als Koudekerkes Toren op de kaart gezet. Dat was een vernoeming naar de Koudekerke, een schip van de Verenig-

*Chinese tempel op Danan Mountain. (www.shutterstock.com)*

De Koudekerke werd in 1654 gebouwd voor de Kamer Zeeland van de VOC op de werf in Middelburg. Na een lange reis vanuit Zeeland kwam het vaartuig in juni 1655 aan in Batavia (nu Jakarta). Een maand later voer de Koudekerke samen met de Bloemendaal vanuit Java over de Parelrivier, langs Hongkong en verder in noordelijke richting naar Kanton (nu Guangzhou). Vanuit die stad reisde de beroemd geworden allereerste Nederland-



Koudekerke Baai aan de kust van Vietnam en Middelburgs Droogte in de Chinese Zee (aangegeven met rode stip). (Grote atlas van de Verenigde Oost-Indische Compagnie, deel I, Isaak de Graaf Atlas, Amsterdam, p. 288. ZB | Planbureau en Bibliotheek van Zeeland, 3143 A 28)

se handelsmissie naar het keizerlijk hof in Beijing. Het Nederlandse gouvernement in Batavia had zich al lange tijd beziggehouden met het verkrijgen van vrijhandel op het Chinese vasteland. In 1655 kreeg men eindelijk toestemming om een gezantschap naar de keizer te zenden voor handelsbesprekingen. De uitverkorenen voor die belangrijke trip waren de kooplieden Pieter

de Goyer en Jacob de Keyser. In de expeditie bevond zich ook Johan Nieuhof, onder meer schrijver en tekenaar. Hij maakte een uniek verslag dat later in boekvorm werd gepubliceerd.

Het gezelschap liet zich voornamelijk per trekschuit voortbewegen. De Chinese regels schreven voor dat men in vier maanden de 2.400 kilometer lange tocht aflegde. Die ging vanuit Kanton over verschillende rivieren en vervolgens ruim duizend kilometer over het Keizerlijke Kanaal naar Beijing.

Als gevolg van bureaucratische problemen en diverse ceremoniële verplichtingen duurde het maar liefst twintig maanden voordat het gezantschap in 1657 eindelijk door de Koudekerke kon worden teruggebracht naar Batavia.

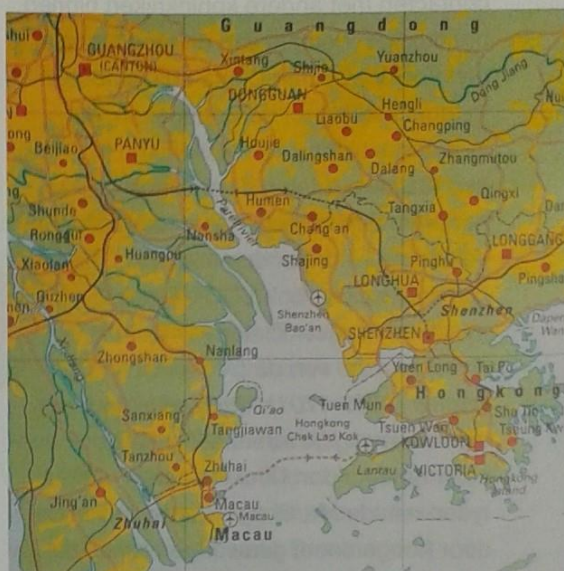
De Nederlandse verwachtingen waren hooggespannen. Het bezoek aan de keizer werd door de Chinezen echter gezien als een eerbewijs waar de keizer gewoon recht op had. Het resultaat van de handelsmissie was dan ook frustrerend. Er mocht best gecontroleerd handel worden gedreven in China, maar over contracten en garanties voor vrije handel viel niet te praten, laat staan over het opzetten van een permanente loge of handelspost.

### Champa

Op ongeveer 110 kilometer ten zuidoosten van Ho Chi Minhstad, de grootste stad van Vietnam die vroeger bekendstond als Saigon, vinden we aan de kust een reeks baaien. Zo ook tussen de plaatsen Mui Com Thieu en Mui Ky Van.

In de zeventiende eeuw stond dit Zuid-Vietnamese kustgebied bekend als Champa, een hindoeïstisch koninkrijkje. Een van de vele baaien aan de kust van Champa werd

Koudekerkes Baai genoemd, evenals de berg aan de Parelrivier naar het schip de Koudekerke. Het schip maakte in de periode 1657-1661, dus na de beroemde expeditie naar Beijing, reizen tussen Tonkin, nu de Noord-Vietnamese stad Hanoi, en Deshima, een kunstmatig mini-eilandje in de haven van het Japanse Nagasaki.



*De Parelrivier aan de Chinese zuidkust, tussen het voormalige Portugese Macau en voormalige Britse Hongkong. Even ten noorden van Hongkong, bij de stad Shenzhen, ligt de Danan Mountain, eerder Koudekerkes Toren geheten. (Grote Bosatlas, ZB | Planbureau en Bibliotheek van Zeeland)*

Het eerste contact dat Nederlanders hadden met de kustbewoners van het huidige Vietnam dateert van voor de oprichting van de VOC. Kapitein Jacob Cornelisz. van Neck landde in 1601 met zes schepen op de kust van Champa op zoek naar water. Van contact met de lokale bevolking was toen nog geen sprake. Maar in dezelfde periode verscheen viceadmiraal Gaspar

van Groensbergen aan de kust, en dat had desastreuze gevolgen. De bemanning van de twee Nederlandse schepen werd aangevallen en er werden drieëntwintig scheepslieden vermoord. Van Groensbergen werd gevangen genomen, maar kon zich in ruil voor twee kanonnen vrijkopen. Pas in 1633 kwamen de eerste handelscontacten met andere koninkrijken binnen het huidige Vietnam van de grond, zoals met Tonkin, Cochinchina en Cambodja. In tegenstelling tot de Portugezen, die er jaarlijks tijdens een tussenstop tussen Malakka (Maleisië) en Macau vooral hertenhuiden en ebbenhout haalden, handelden de Nederlanders niet met Champa. Dat concludeert ook VOC-advocaat en geschiedschrijver Pieter van Dam in zijn *Beschryvinge van de Oostindische Compagnie (1639-1701)*: "Dit land is door ons niet of weynig bevaren; alleenlijk heeft den commandeur Jan Dirck 't Lam, in vorige tyden van de Manilha na Japan zeylende, door hongersnoot gedwongen zijnde de Reede aldaar aan te lopen, reedelijk gerief van rijs en grof vee daar bekomen, sonder sig op de geleegentheeden aldaar nader te informeeren."

Ondanks het ontbreken van handelscontacten met Champa werden, varende langs de kust, toch diverse eilanden, baaien en kapen van Nederlandse namen voorzien. Naast Koudekerkes Baai treffen we Bufelsbaai, Tafelbaai, Vuyle Baai, Jonker Katwykseilanden en Krabbeneiland. Ze werden op een kaart ingetekend door de op de Koudekerke meereizende cartograaf. Zo kon het gebeuren dat halverwege de zeventiende eeuw een Walchers kerkdorp tot tweemaal toe in tropisch Azië op de kaart werd gezet.

### Middelburgs Droogte

Nu we met de Koudekerkes Baai toch in Vietnam en zijn territoriale wateren zijn, pikken we een ondiepte of bank mee die tussen de zuidoostkust van Vietnam en het Maleisische gedeelte van het eiland Borneo ligt. In de zeventiende eeuw werd deze ondiepte in de Zuid-Chinese Zee aangeduid als Middelburgs Droogte, vermoedelijk ook naar een voorbijvarend VOC-schip. De Engelsen noemden de bank later Prince of Wales Bank, terwijl de droogte in de lokale taal nu luistert naar de naam Bai Phuc Tan. De Middelburgs Droogte, bestaande uit enkele stipjes land die veelvuldig onder water komen te liggen, maakt deel uit van de huidige Spratly-eilanden. Deze eilandengroep is betwist gebied, want de vlekjes worden niet alleen geclaimd door Vietnam maar ook door andere landen in de regio, namelijk China, Maleisië, Brunei, de Filipijnen en Taiwan.

Op Bai Phuc Tan bevindt zich tegenwoordig een defensief steunpunt, *rig* genoemd. Deze omvat een viertal posten; het waren er vijf, maar in 1990 sneuvelde er een tijdens een zware storm. De posten worden tijdelijk bewoond door militairen onder de codenaam DK 1-rig.

Jaco Simons

### Bronnen

– L. Blussé en R. Falkenburg, 'Johan Nieuwhofs beelden van een Chinareis 1655-1657', Middelburg 1987.

– P. van Dam, 'Beschryvinge van de Oostindische Compagnie (1639-1701)', boek 2, deel 1, Den Haag 1931. Citaat over Champa, p. 360.

– J. Gommans e.a., 'Grote atlas van de Verenigde Oost-Indische Compagnie', deel VII:

Oost-Azië, Birma tot Japan & supplement  
Grote atlas van de VOC, Voorburg 2010, pp.  
75, 76, 78.

– W.Ph. Koolhaas, *Rijks Geschiedkundige  
Publicatiën, 'Generale missiven van gouver-  
neurs-generaal en raden aan Heren XVII der  
Verenigde Oostindische Compagnie', deel 3*

(1655-1674), Den Haag 1968.

– G. Schilder e.a., *'Grote atlas van de Verenigde  
Oost-Indische Compagnie', deel I: 'Atlas Isaak  
de Graaf/Atlas Amsterdam', Voorburg 2006,*  
pp. 236, 237, 288, 289, 354.

– <https://www.vocsite.nl/schepen/lijst.html>.

## Nieuwe uitgaven

### 'k è heleze

#### 2500 jaar Domburg

Twee jaar geleden verscheen  
van de hand van de archeologen  
Bernard Meijlink, Bram Silkens  
en Nina Linde Jaspers *Verhalen  
uit de fles. 700 jaar Vlissingen*.

Het drietal heeft een nieuw boek  
geschreven. Op 1 december  
2017 overhandigden ze dit boek,  
*Zeeën van Tijd*, aan wethouder  
Chris Maas van de gemeente Veere.

In *Zeeën van Tijd* wordt de geschiedenis  
van Domburg en het Oostkapelse strand  
op chronologische wijze beschreven,  
vanaf de eerste bewoning bij Domburg en  
omstreken in de ijzertijd, via de Nehalen-  
nia-tempel, Villa Walichrum en de ringwal-  
burg Duinburg tot in het heden.

De kust bij Domburg wordt al lang be-  
woond. In het begin van de twintigste eeuw  
werden op vier verschillende plaatsen  
op het strand bij Westhove scherven van  
aardewerk gevonden die dateren uit de  
midden-ijzertijd, rond 400 v.Chr. Rond 1970  
vonden amateurarcheologen bij extreem  
laagwater resten van boerderijen uit de  
ijzertijd.

In 1647 werden op het strand van Dom-  
burg votiefstenen voor Nehalennia uit de



Romeinse tijd gevonden. Er  
werden ook restanten van een  
tempel aangetroffen, maar de  
beschrijving ervan uit de zeven-  
tiende eeuw is niet erg duidelijk  
zodat het gissen is naar de vorm  
en het formaat. Domburg moet  
in de Romeinse tijd een belang-  
rijke havenplaats zijn geweest  
gezien de grote hoeveelheid

votiefaltaren die de oude Domburgers  
hebben gevonden. Tijdens archeologisch  
onderzoek in april 2017 achter de molen  
aan de Roosjesweg in Domburg vonden  
Meijlink en Silkens van de Walcherse Ar-  
cheologische Dienst fragmenten van een  
maalsteen, een wrijfschaal, dakpannen  
en aardewerk uit de Romeinse tijd. Deze  
vondsten duiden erop dat daar in die tijd  
een boerderij heeft gestaan, wellicht om de  
drukke havenplaats van voedsel te voor-  
zien.

Het strand bij Westhove is een rijke ar-  
cheologische vindplaats. Er werden in de  
afgelopen eeuwen niet alleen vondsten uit  
de ijzertijd gedaan. Vanaf de zesde eeuw  
na Christus stond er een van de meest  
welvarende handelsnederzettingen uit die  
tijd, Villa Walichrum. De rijkdom van de