

7. SR, 130 (1511-1513), f°95v-96r, 16 maart 1511 (1512 n.s.), (twee akten); id., 135 (1513-1514), f°31v-32r, 22 december 1513 (twee akten) en f°112v, 10 oktober 1513 en id., 144 (1520-1521), f°110v-111r, 24 oktober 1521. Weeskamer, 1, f°70v, 26 september 1514; id., f°71r, 3 februari 1519 (1520 n.s.).
8. SR, 143 (1518-1520), f°72r, 18 maart 1518 (1519 n.s.).
9. SR, 142 (1518-1520), f°86v-88v, 9 april 1518 (1519 n.s.).
10. Em. Van Balberghe, 'Oude Mechelsche

maten en gewichten met hunne herleiding in het metriek stelsel', in: 'Mechelsche Bijdragen', 3de jrg., nr. 4, Mechelen 1935, p. 118. Een Mechelse voet was gelijk aan 0,278 meter, een Mechelse duim was 2,29 cm.

11. Voor de vaktermen, zie: H. Janse, 'Houten kappen in Nederland, 1000-1940', Delft/Rijksdienst voor de Monumentenzorg, Zeist 1989, p. 411; E.J. Haslinghuis & H. Janse, 'Bouwkundige termen. Verklarend woordenboek van de westerse architectuur- en bouwhistorie', Leiden 2005, p. 659.

Walcheren van de kaart



Middelburg-eiland en Arnemuider Droogte bij Java

Duizend Eilanden

Duizend Eilanden is een symbolisch bedoelde naam voor enkele over de wereld verspreide archipels. Hoewel de naam exotisch in de oren klinkt, hoeven we er niet altijd een lange reis voor te maken. Dicht bij huis, in de Noord-Hollandse gemeente Langedijk, bevindt zich het Rijk der Duizend Eilanden. Deze wonderschone omgeving ligt aan de oostzijde van het dorp Broek op Langedijk en heette vroeger Geesterambacht. De meeste miniatuureilanden die hier ooit door overstromingen zijn ontstaan, werden aanvankelijk door de lokale bevolking gebruikt om groente op te verbouwen. Nu zijn het in de meeste gevallen percelen waarop een luxe huis is gebouwd.

Verder van huis, op het Amerikaanse continent, treffen we Thousand Islands aan,

een archipel langs de Amerikaans-Canadese kust in de Saint Lawrence-rivier. Dit gebied laten we voor wat het is, want voor 'Walcheren van de kaart' gaan we naar Indonesië.

Koraalbanken

In de Javazee tussen Sumatra en Java ligt het nationaal park Kepulauan Seribu ofwel Duizend Eilanden. In werkelijkheid telt deze archipel maar enkele honderden eilanden, waarvan de meeste onbewoond zijn. Naast dichtbegroeide eilandjes zijn er ook er veel kale koraalbanken. Op oude kaarten vinden we in het zuidelijke deel van de eilandengroep het eiland Middelburg en in het noordelijke deel een koraalbank met de naam Arnemuider Droogte.

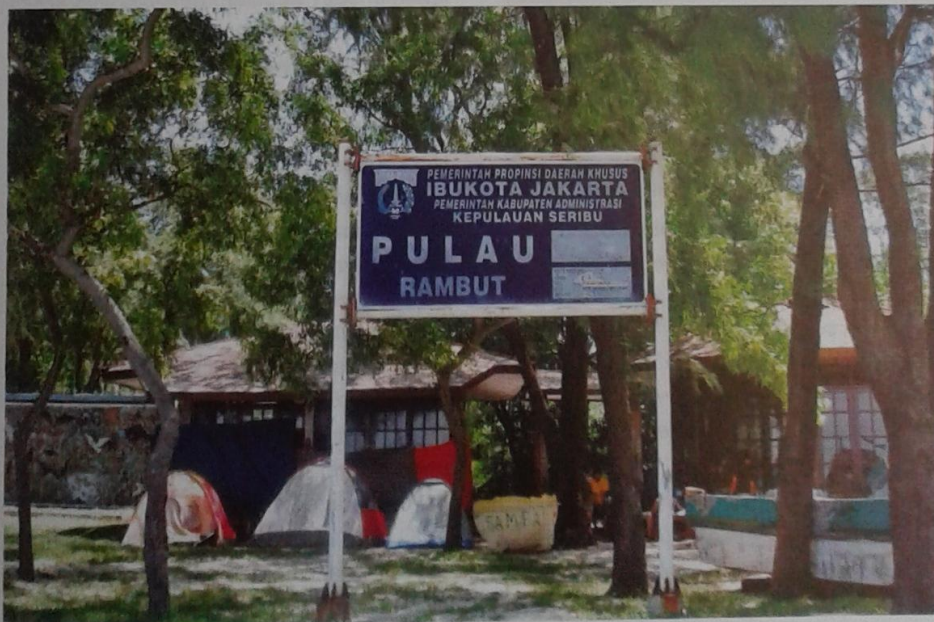
Eilanden werden in de zeventiende eeuw

vaak vernoemd naar steden die voor de Verenigde Oostindische Compagnie (VOC) van belang waren of naar schepen die op de werven van de VOC waren gebouwd. Voor de kust van Java lagen de eilanden Middelburg en Amsterdam gebroederlijk naast elkaar. Net zoals dat het geval was bij de Vogelkop van Nieuw-Guinea¹ en in de Tonga-archipel in de Stille Zuidzee². Er zijn meer voorbeelden van deze stedencombinaties te vinden. Voor de Javaanse kust lagen de eilanden Alkmaar, Edam, Enkhuizen, Haarlem, Hoorn, Leiden, Monnickendam, Purmerend, Rotterdam en Schiedam en enkele niet naar Nederlandse steden of schepen vernoemde eilanden, zoals Menseneteriland, Groot- en Klein Kombuis en Onrust. Op Onrust zijn zelfs nog ruïnes te vinden van een Nederlands fort en een achttiende-eeuwse scheepswerf. Bijna alle eilanden kregen na de koloniale tijd hun oorspronkelijke naam terug, of ze kregen een nieuwe naam.

Middelburg

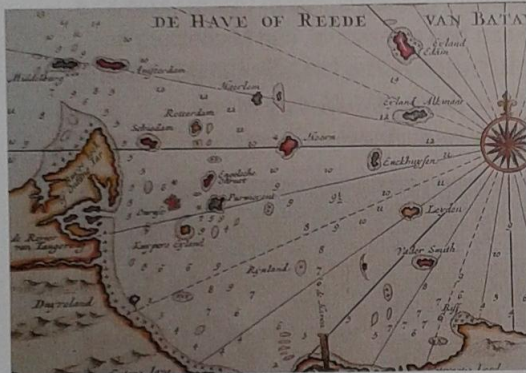
Middelburg-eiland heet nu Pulau Rambut. *Pulau* is Maleis voor eiland en *rambut* betekent haar. Mogelijk is de naam een verwijzing naar de rode, harige vrucht rambutan, die beter bekend is als de harige lychee. Het eiland ligt op een steenworp afstand van de kust bij de Baai van Jakarta. De datering van de Europese naamgeving van dit eiland is lastig te achterhalen. De eerste vermelding van Middelburg is op een landkaart uit 1647, maar dat zegt niet veel.³ Immers, bijna al het oudere kaartmateriaal is verloren gegaan. Er is nog wel een kaart van Hessel Gerritsz. uit 1628. Daarop staat een aantal Nederlandse namen. Middelburg staat er helaas niet op, maar dat komt omdat deze kaart niet gedetailleerd genoeg is. Indien Gerritsz. zijn kaart had ingezoomd, had Middelburg er

Pulau Rambut (Middelburg-eiland).
(www.muslimtravelergirl.com)





Java met de baai van Jakarta en nationaal park Kepulauan Seribu ofwel Duizend Eilanden. (Grote Wereld Bosatlas, ZB | Planbureau en Bibliotheek van Zeeland)



Het eiland Middelburg linksboven. Detail kaart uit: G.J. Knaap e.a., 'Grote atlas van de VOC', deel II Java en Madoera. (ZB | Planbureau en Bibliotheek van Zeeland)

naar alle waarschijnlijkheid wel opgestaan. Andere bronnen, zoals oude scheepsjournaals, leveren ook niets op. Nergens in de bewaard gebleven verslagen van reizen naar de Indonesische archipel wordt het eiland Middelburg bij naam genoemd. Er wordt slechts in algemene zin gesproken

over diverse eilanden voor de kust van Java. We weten evenmin of het eiland naar de gewestelijke hoofdstad of naar een schip is vernoemd.

Omdat er geen bewijs is, moeten we een schatting maken. De naamgeving van Middelburg heeft mogelijk tussen 1621 en 1628 plaatsgevonden. De door de Nederlanders in 1619 veroverde stad Jayakarta kreeg in 1621 de naam Batavia. Ook andere Nederlandse namen zagen vervolgens het licht. Waarschijnlijk kregen toen ook de eilanden in de Baai van Batavia hun Europese naam.

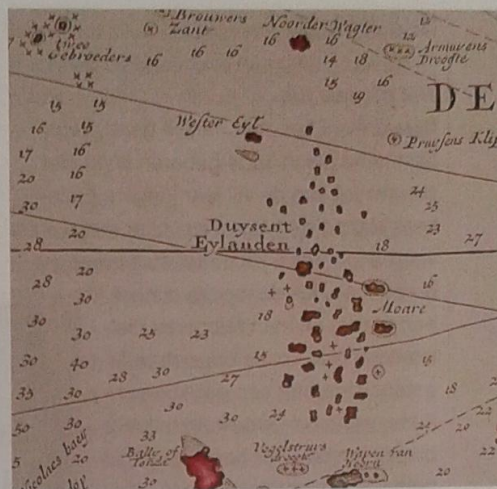
Het koraaleiland Middelburg, of zoals het nu heet Pulau Rambut, is tegenwoordig een beschermd natuurgebied. Het hele eiland is een vogelreservaat van 45 hectare groot met een van de grootste broedkolonies van watervogels in West-Java. Een bezoek is alleen mogelijk in de vorm van een excursie, na verkregen toestemming van het kantoor van het nationaal park. De boten vertrekken vanuit Ancol Marina, een haven die in een omgeving ligt waarin de VOC in de zeventiende eeuw diverse forten bouwde. Daaronder bevond zich het al lang verdwenen fort Zoutelande.⁴ Pulau

Rambut vormt overigens een levensgroot verschil met het ernaast gelegen 40 hectare grote Pulau Untung Jawa (Amsterdam-eiland), waar het dagtoerisme hoogtij viert.

Arnemuiden

De Arnemuider Droogte of Beting Radja is een koraalbank die bij hoogwater wordt overspoeld en bij laagwater droogstaat. Het eilandje ligt ongeveer 45 kilometer ten noorden van Jakarta en wordt alleen door vogels bezocht.⁵ De datering van de naamgeving van dit eilandje is eenvoudiger te bepalen dan die van het koraaleiland Middelburg. Hessel Gerritsz. heeft op de eerdergenoemde kaart uit 1628 namelijk de "Armmuyer Drooghte" genoteerd.⁶ Het meest aannemelijk is dat de koraalbank werd vernoemd naar een schip, want dat was ook het geval met de in de buurt liggende Engels Droogte, een naam die verwijst naar het schip De Engel. Hoogstwaarschijnlijk vond de naamgeving plaats tussen 1621 en 1628 omdat er, voor zover bekend, voor die periode geen schepen met de naam Arnemuiden door deze wateren zeilden. Dit tijdvak komt dus toevallig overeen met de geschatte periode waarin de naamgeving van Middelburg-eiland zal hebben plaatsgevonden.

Jaco Simons



Het eiland Arnemuider Droogte rechtsboven. Detail kaart uit: G.J. Knaap e.a., 'Grote atlas van de VOC', deel II Java en Madoera. (ZB | Planbureau en Bibliotheek van Zeeland)

1. J. Simons, 'Middelburg op de evenaar', in: *De Wete*, 2016, nr. 2.
2. J. Simons, 'Middelburg of Eua', in: *Nehalennia*, nr. 192, zomer 2016.
3. G.J. Knaap e.a., 'Grote atlas van de VOC', deel II (Java en Madoera), p. 44.
4. J. Simons, 'Fort Zoutelande, een twijfelgeval', in: *De Wete*, 2016, nr. 3.
5. R. Rijkse, 'De Arnemuider Droogte', in: *Arneklanken* 2015, nr. 4, en J. Simons-Siereveld, 'Reactie op De Arnemuider Droogte', in: *Arneklanken*, 2016, nr. 2.
6. G.J. Knaap e.a., 'Grote atlas van de VOC', deel II (Java en Madoera), p. 23.