

schuitlot. Een vrijwel vergeten vorm van ver-
voer', Middelburg 2012.

11. Middelburgsche Courant, 18 mei 1771;

ZA, RAZE, inv.nr. 1307 (5 juli 1771).

12. ZA, Familie Schorer, inv.nr. 481, fol. 443.

13. Eerder was er op die buitenplaats een
"schuit met toebehooren" verkocht. Middel-
burgsche Courant, 30 december 1783 en 14 de-
cember 1784.

14. 'Het verheugd Zeeland bij het plechtig be-
zoek van zijne doorluchtige hoogheid Willem de
Vijfde, prinse van Oranje en Nassau, erfstad-
houder, kapitein en admiraal generaal der Ver-

eenigde Nederlanden, benevens deszelfs ko-
ninglijke gemalinne en vorstelijke spruiten.
Den XVIIIden van zomermaand
MDCCLXXXVI, en volgende dagen', Amster-
dam 1787, p. 68; ZA, Familie Schorer, inv.nr.
481, fol. 443verso.

15. Dit laatste geldt waarschijnlijk eveneens
voor de roeiboten die in de negentiende eeuw
op buitenplaatsvijvers voeren. De mij bekende
voorbeelden ontberen iedere versiering, terwijl
die voor de als statussymbool bedoelde speel-
jachtjes uit de zeventiende en achttiende eeuw
zo kenmerkend is.

Walcheren van de kaart



Rue de Flessingue in Klein Manchester

Vlissingen elders

In verschillende steden en dorpen in Ne-
derland treffen we straten aan die naar
Vlissingen zijn genoemd. Ook in het bui-
tenland ontbreken straatnamen met de
Walcherse havenstad niet. Je vindt ze ver
weg, bijvoorbeeld in het Zuid-Amerikaanse
Guyana, en dichterbij huis, zoals in Allen-
nes-les-Marais bij Lille en in Antwerpen.
We gaan deze keer naar de westzijde van
Brussel, naar Sint-Jans-Molenbeek, in het
Frans Molenbeek-Saint-Jean, een van de
negentien deelgemeenten binnen het ge-
west Brussel. Molenbeek is nogal eens ne-
gatief in het nieuws omdat de gemeente in
verband wordt gebracht met moslimextre-
misme. Wij zoomen echter in op de straat-
naam Rue de Flessingue of Vlissingen-
straat.

Klein Manchester

In de middeleeuwen was Molenbeek een
eenvoudig boerendorpje niet ver van het
grote Brussel. Het werd in 1561 op de
kaart gezet. In dat jaar werd bij Molenbeek
een kanaal gegraven dat Brussel via de
het riviertje de Rupel met de Schelde bij
Antwerpen verbond. Die waterweg was ui-
teraard voor Brussel van groot belang. In
1832 werd een kanaal in zuidelijke richting
gegraven van Brussel naar Charleroi. Drie
jaar later volgde een spoorlijn. Hierdoor
ontstonden er in die jaren industriële activi-
teiten aan de oostzijde van Molenbeek. De
bevolking nam langzaam maar zeker toe
van enkele duizenden tot twaalfduizend in
1846. Omdat de industrie zich ook daarna
verder bleef ontwikkelen werd Molenbeek
in de jaren zestig van de negentiende



eeuw zelfs Klein Manchester genoemd. Net als Molenbeek groeiden diverse andere dorpen rondom Brussel naar de kern van die stad toe, waardoor er op termijn een verstedelijkt gebied zou ontstaan.

Agglomeratie

De Belgische stedenbouwkundige Victor Besme kreeg eerst in 1862 en later in 1866 opdrachten om uitbreidingsplannen te bedenken voor de Brusselse agglomeratie. Daarin speelden verbindingswegen tussen de kern van Brussel en de buurgemeenten een grote rol. Het project, dat onder auspiciën stond van de Belgische koning Leopold II, heette officieel *Plan d'ensemble pour l'extension et l'embellissement de l'agglomération Bruxelloise*. Wat Molenbeek betreft behelsde het plan voornamelijk grote lanen met chique promenades, een stramien van rechte en diagonale straten en een commercieel centrum. De Leopold II-laan, die tussen 1867 en 1891 werd aangelegd en naar de ko-

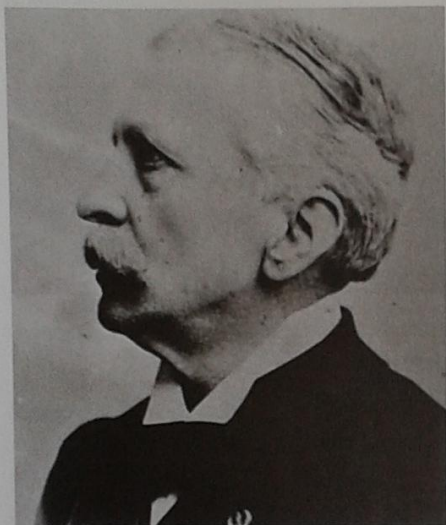
De Rue de la Meuse en de Rue de Flessingue in Sint-Jans-Molenbeek, ca. 1910.
(www.delcampe.net)



Brussel. In rood aangegeven de ligging van de deelgemeente Sint-Jans-Molenbeek. (wikipedia)

ning werd genoemd, werd de belangrijkste allee. Het bedachte 'eindgebouw' op het plateau ofwel de heuvel van de zogeheten

Koekelberg even buiten het grondgebied van Molenbeek, zou het opvallende slotakkoord van het plan worden. Dat werd echter geen industriepaleis, zoals door Besme was voorzien, maar de thans alom bekende Nationale Basiliek van het Heilig Hart. En er volgden meer wijzigingen. Waar Besme het in zijn plan nog had over een



Victor Besme (1834-1904). (www.flickr.com)

Centre du Commerce werden straten aangelegd; waar Besme straten had gepland, werden in de periode 1900-1910 een goederenstation en een industriële opslagplaats met de namen Thurn en Taxis gebouwd. Molenbeek verloor daarbij 78 hectare van zijn grondgebied aan het machtige Brussel, dat eerder de grond had aangekocht van de adellijke Duitse familie Von Thurn und Taxis.

Maritiemwijk

De brede, met bomen omzoomde Leopold II-laan trok goeude burgers aan die hun welstand via de gevel van hun woning tot

uitdrukking brachten. De pronkzuchtige bouwstijl verspreidde zich vervolgens ook over de zijstraten. De nieuwe buurt werd Maritiemwijk genoemd. Een toepasselijke naam, gezien de ligging in de nabijheid van de Molenbeekse kanaalzone en de daaraan verbonden maritieme activiteiten. Vanwege diverse, vooral financiële problemen werd de bouw van de wijk uitgesmeerd over een lange periode gedurende het laatste kwart van de negentiende eeuw.

De gemeenteraad van Molenbeek stemde rond 1900 in met het voorstel om de straatnaamgeving te verbinden met maritieme handel en transport. De suggestie kwam waarschijnlijk vanuit het eigen gemeentelijke apparaat. De straten in de wijk werden naar een aantal rivieren en naar Nederlandse en Duitse steden met een haven of binnenhaven genoemd. De Frankfort-, Hamburg- en Mainzstraat moesten echter al kort na de Eerste Wereldoorlog het veld ruimen. Ook de Terneuzenstraat kreeg toen een naamsverandering in verband met de hommage aan een belangrijke Molenbeekse industrieel. Andere straatnamen overleefden de wijzigingen. Dat waren onder meer de Vlissingen- en de Rotterdamstraat en twee naar bekende rivieren genoemde straten, de Maasstraat en de Scheldestraat.

De Molenbeekse verwijzingen naar Vlissingen en de Schelde waren interessant; al in 1561 was er een uiterst belangrijk kanaal gegraven dat een verbinding maakte tussen Brussel en de Schelde. Deze rivier mondt uit, zoals bekend, in de Westerschelde, met Vlissingen als eindpunt.

Molembaix

Zoals Molenbeek iets heeft met het Wal-

cherse Vlissingen, zo heeft Walcheren iets met Molenbeek of beter: *een* Molenbeek, want de eerlijkheid gebiedt te zeggen dat dat Molenbeek niet verwijst naar de Brusselse deelgemeente. Op Walcheren namelijk luisteren een voormalige buitenplaats, waarvan alleen de boerderij nog bestaat, en een buurtschap bij Grijskerke naar de naam Molembaix. Deze Franse versie van de naam Molenbeek werd in de zestiende eeuw geïntroduceerd door de vermogende familie De Lannoy. Die familie bezat grond in dit deel van Walcheren. De Lannoys waren heren van Molembaix, een ambachtsheerlijkheid en tevens parochie in Hainaut (Henegouwen). Het Walcherse Molembaix was in de ze-

ventiende eeuw eigendom van de bekende patriciërsfamilie Van Reigersberg. Hoewel zelf geen eigenaren, zullen Maria van Reigersberg en haar man, de illustere Hugo de Groot, hier best weleens over de vloer zijn geweest.

Jaco Simons

Bronnen

- A.-W. Maurissen, 'Bijdrage tot de geschiedenis van Sint-Jans-Molenbeek', Puurs 1980.
- www.molenbeek.irisnet.be.
- www.brusselsstudies.be.
- www.acqu.be.
- www.bertrandterlindeninarchitecture.wordpress.com.

Wie schrijft...

Wete-auteurs in het zonnetje gezet

Kopij

Het lijkt de gewoonste zaak van de wereld, maar dat is het niet. Al 45 jaar lang wordt *De Wete* volgeschreven door auteurs die dat belangeloos doen. Dat de leden van de Heemkundige Kring Walcheren elk kwartaal een blad in de bus krijgen dat bol staat van prachtige artikelen over ons heem, is te danken aan een betrekkelijk kleine groep auteurs van wisselende samenstelling. Hun leeftijd varieert van 26 tot bijna negentig jaar. Soms worden ze door de redactie benaderd voor een artikel maar meestal sturen ze hun schrijfsels spontaan in. Hun achtergrond is ook al zeer uiteenlopend: studenten, al dan niet gepensioneerde ambtenaren en ondernemers, wetenschappers en plezierschrijvers,

hele en halve journalisten. Helaas zijn het vrijwel allemaal mannen. Er is in de afgelopen 45 jaar veel veranderd. Alle kopij wordt nu via e-mail aangeleverd. In de beginjaren typten de redactieleden zich de vingers soms blauw, want heel veel auteurs schreven hun artikelen nog met de pen. Het vinden van adequate illustraties is met de komst van internet ook veel gemakkelijker geworden; beeldredacteur Mieke Meijer haalt ze met een paar muisklikken overal vandaan – maar ze weet natuurlijk wel waar ze moet zoeken. De redactie maakt al een aantal jaren gebruik van een speciale website waarop alle bijdragen voor *De Wete* worden geplaatst. De redactieleden kunnen daar altijd op terecht, zodat er niet meer met stuk-